

Инструкция по эксплуатации щита автоматики.

Содержание

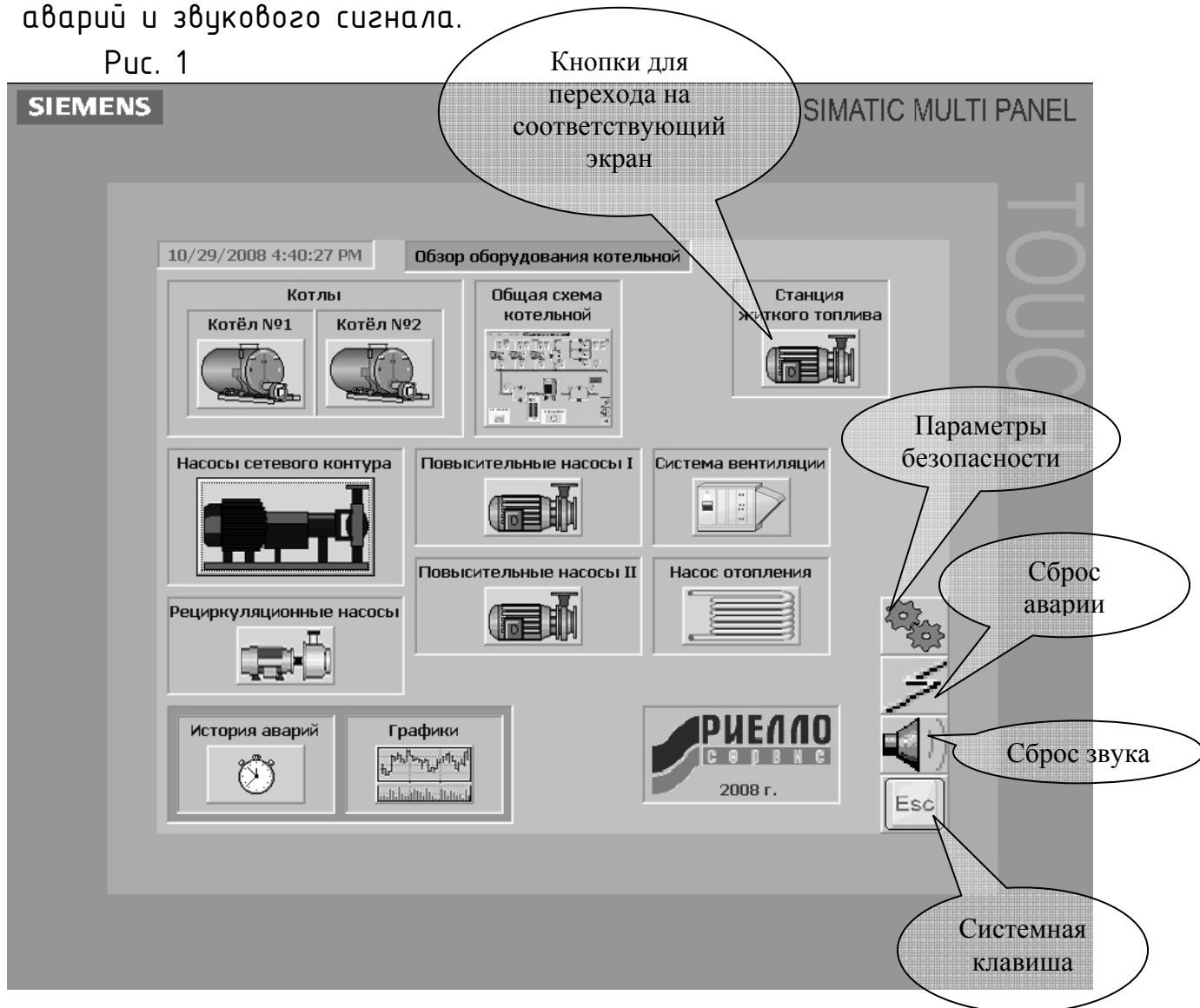
1. Общие данные	Лист 3
2. Аварии	Лист 5–8
3. Управление котлом	Лист 9
4. Управление сетевыми насосами	Лист 10

Инструкция по эксплуатации щита автоматики.

Управление осуществляется с сенсорной панели на щите автоматики. Переключатели внизу панели предназначены для аварийного режима, когда сенсорная панель не исправна.

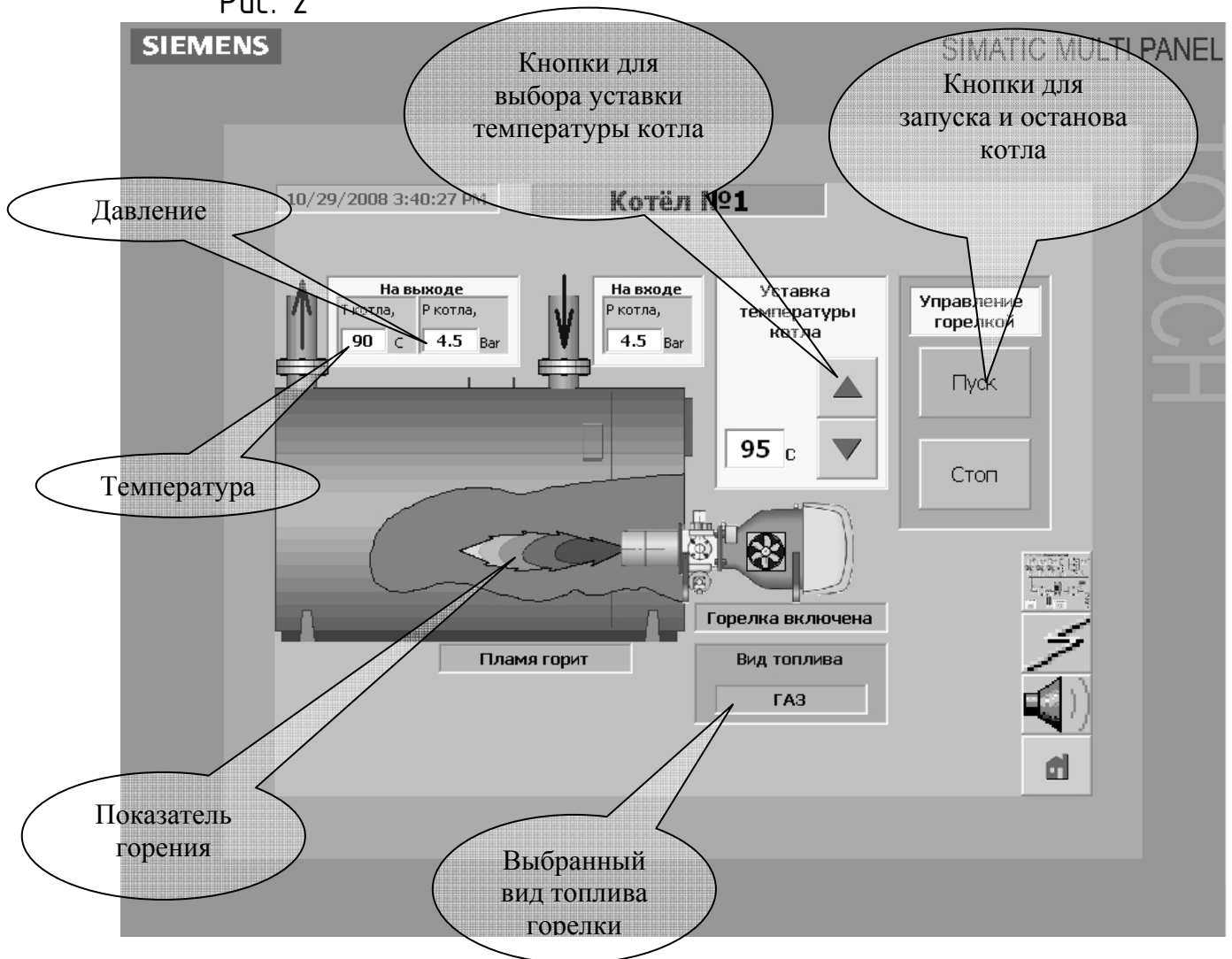
Всё оборудование котельной разделено по отдельным экранам, навигация по которым осуществляется соответствующими кнопками см. рис.1. А также справа всегда отображаются кнопки сброса аварий и звукового сигнала.

Рис. 1



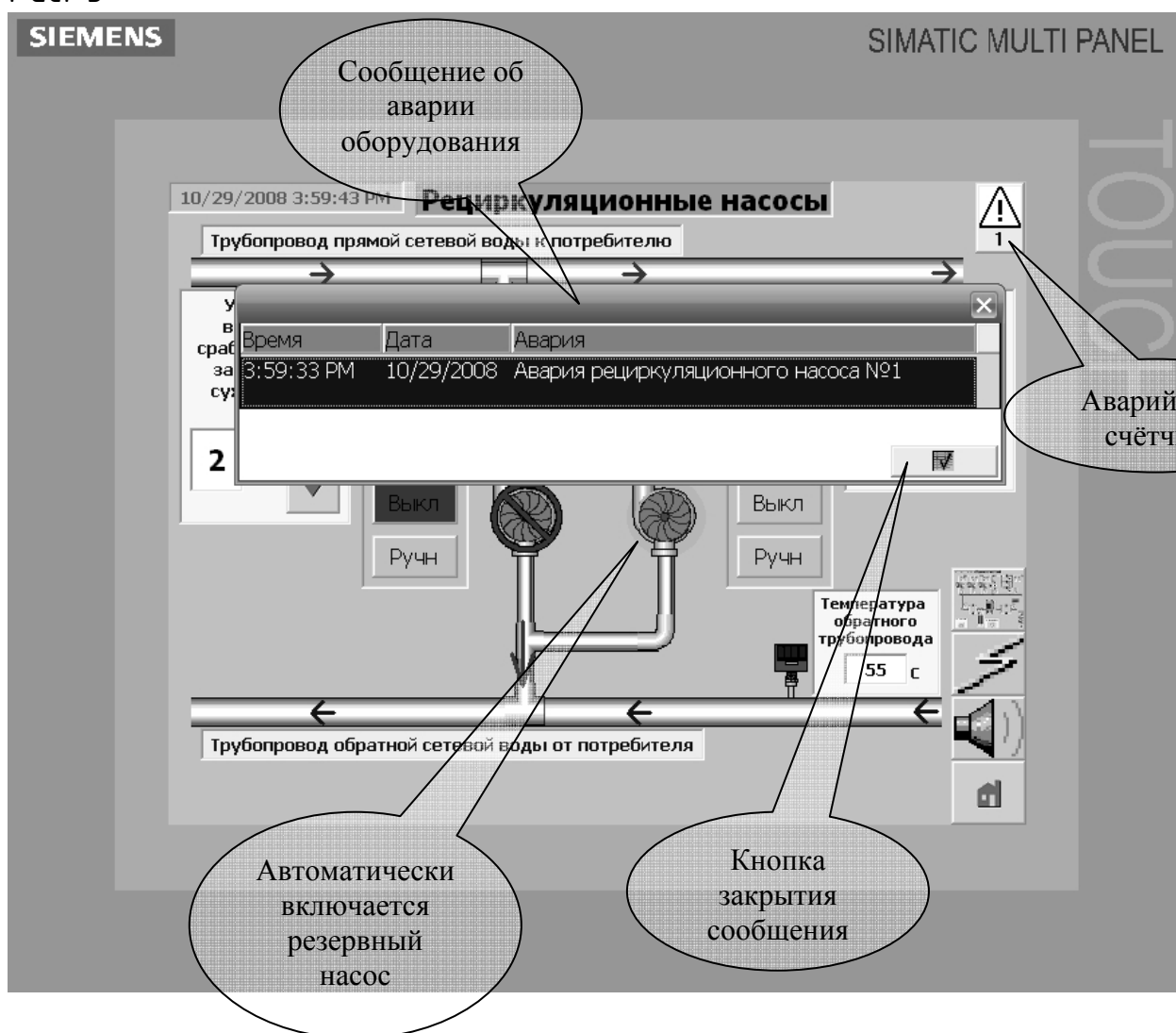
Управление оборудованием осуществляется нажатием соответствующих кнопок см. рис. 2


Рис. 2



При возникновении какой-либо аварии происходит автоматическое переключение на экран данного оборудования см. рис. 3

Рис. 3



Также при возникновении аварии происходит **автоматическое переключение на резервный насос** и выводится сообщение об аварии рабочего насоса. Данное действие происходит если рабочий насос был включён в автоматическом режиме (кнопка **АВТО**). Если насос был включён в ручном режиме (кнопка **Ручн**), то система не отслеживает сухой ход насоса и не выводит аварию. На экране при наличие аварии какого-либо оборудования всегда виден значок в правом верхнем углу , цифры в нём обозначают количество аварий которые на данный момент актуальны.

Все аварии можно посмотреть в истории аварий см. рис. 4.

Рис. 4

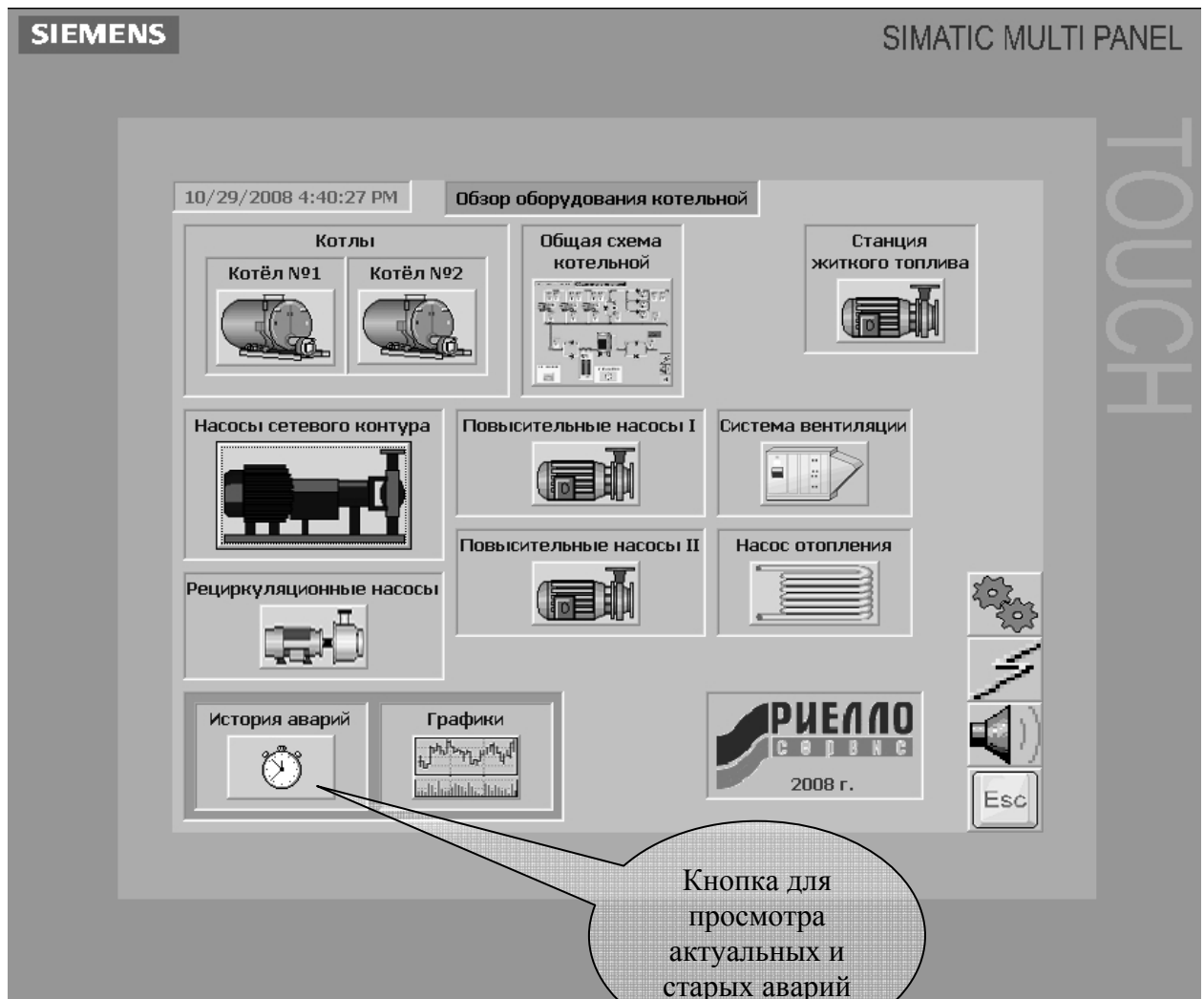
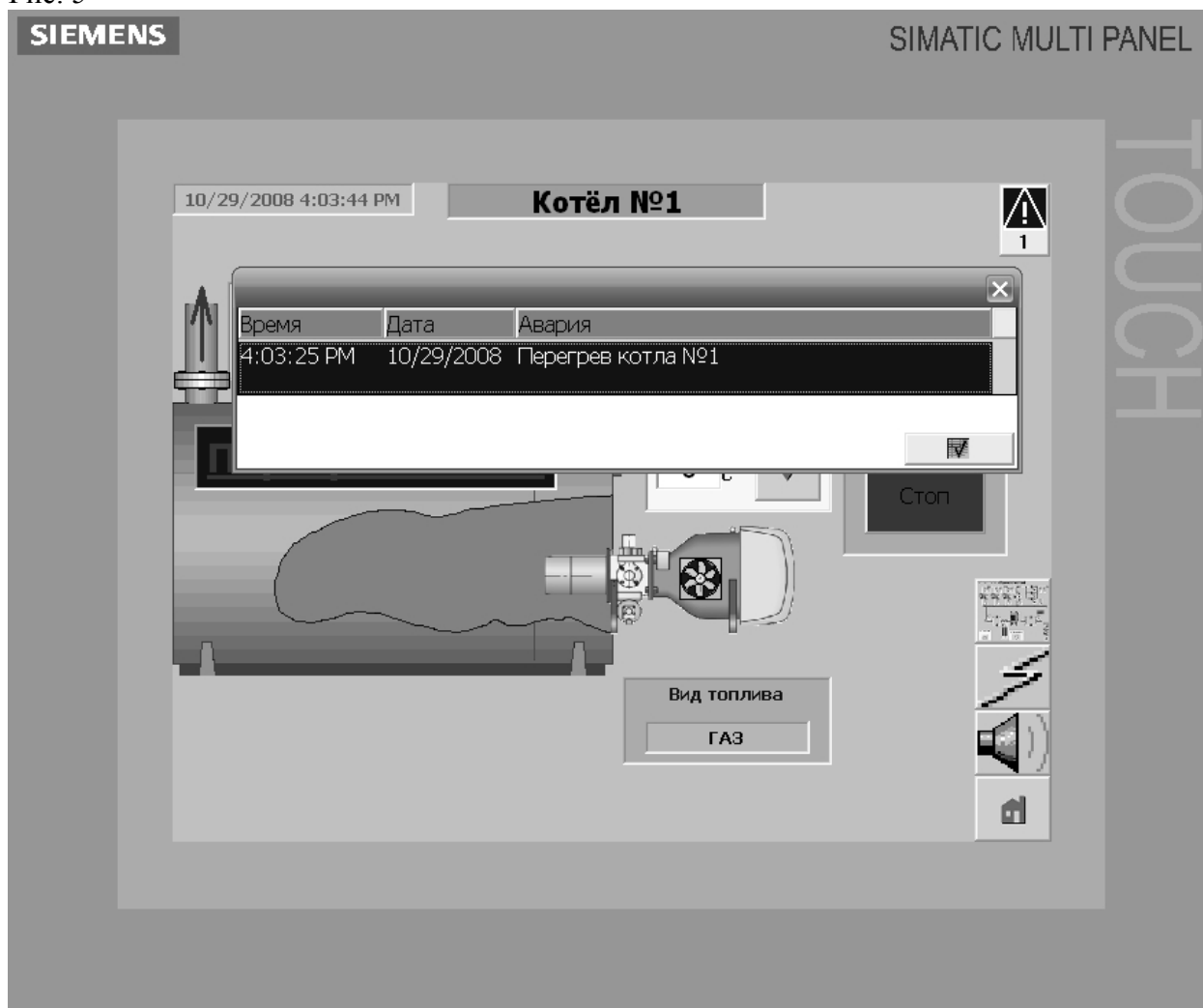
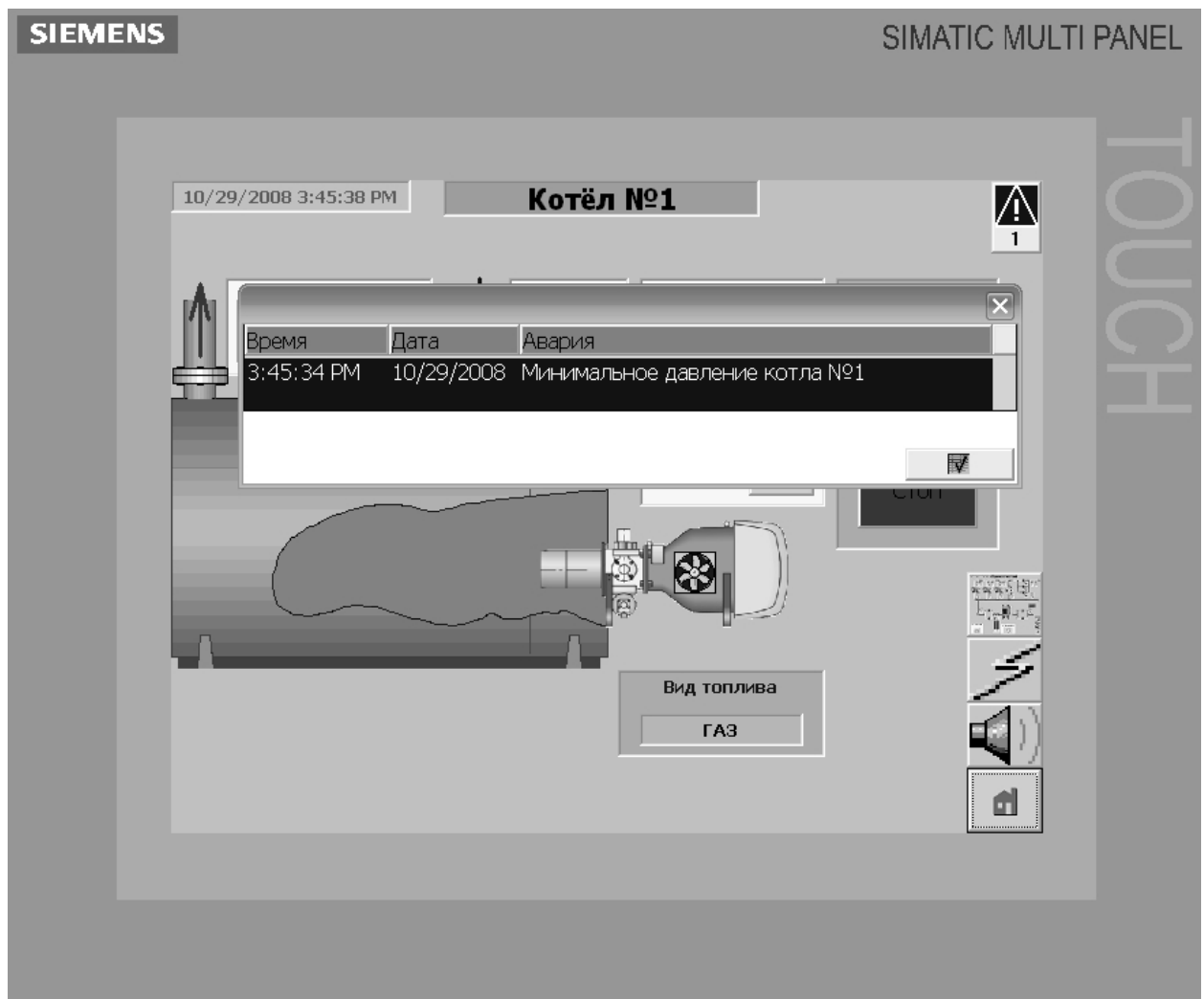


Рис. 5



Данная авария (Рис.5) останавливает котёл и говорит о перегреве котла, сбросить её невозможно до устранения причины и остывания котла! Котёл не запустится!

Рис. 6



Данная авария (Рис.6) останавливает котёл, до устранения причины (низкое давление). Сбросить аварию можно после устранения причины.

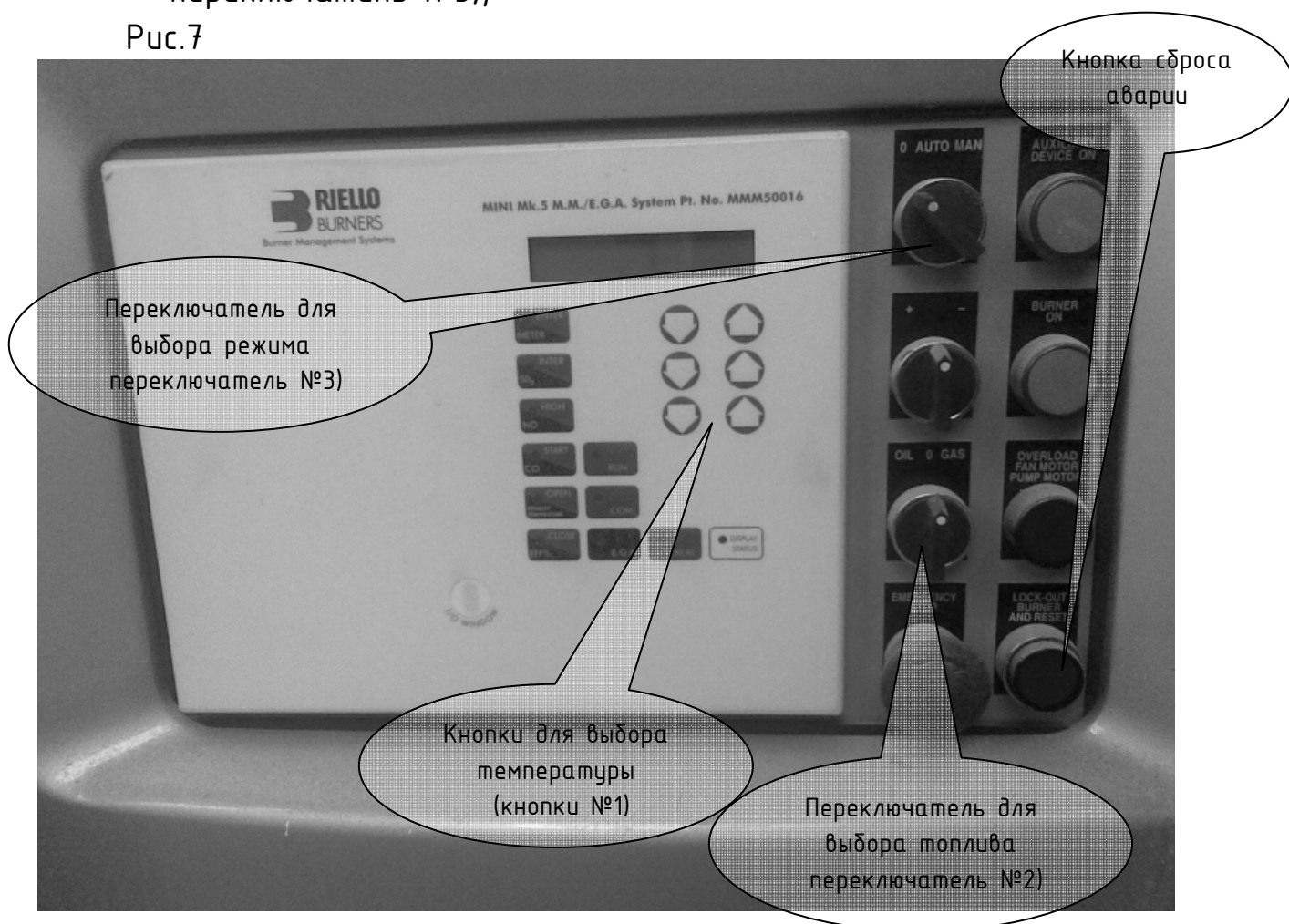
Управление котлом со щита автоматики.

Для запуска котла необходимо:

1. Непосредственно на горелке:

- Установить температуру непосредственно на горелке (см. рис.7, кнопки №1);
- выбрать вид топлива непосредственно на горелке (см. рис.7, переключатель №2);
- выбрать режим AUTO непосредственно на горелке (см. рис.7, переключатель №3);

Рис.7



2. Выбрать параметры на щите автоматики (Рис.8):

- Выбрать предельную температуру (по умолчанию 90 C°)
- Нажать кнопку пуск (горелка запустится)

Котёл будет держать температуру выставленную непосредственно на горелке. Если горелка не запускается и присутствуют сообщения о аварии горелки, нажмите кнопку сброса аварии непосредственно на горелке (Рис. 2).

При нажатии кнопки стоп горелка остановится.

Управление сетевыми насосами

Управление осуществляется на экране «Насосы сетевого контура».

Оператор задаёт частоту кнопками показанными на рис.8 и управляет включением и отключением насоса (Рис.8)

Уставка давления предназначена для поддержания насосами в автоматическом режиме давления сети (Рис.8).

Порядок включения насоса:

1. Выбрать нужную частоту насоса 0–50 Hz (Рис.8);
2. Включить насос нажатием кнопки Авто (Рис.8).

Рис.8

